



Ce document a été numérisé par le CRDP
d'Alsace pour la Base Nationale des Sujets
d'Examens de l'enseignement
professionnel

HISTOIRE DE L'ART

A partir de l'analyse des œuvres proposées page 1/6, compléter le tableau ci-dessous en indiquant la lettre de l'œuvre correspondante. **Corrigé**

MOUVEMENTS	ŒUVRE CORRESPONDANTE	ARTISTES ET LEURS ŒUVRES	ŒUVRES CORRESPONDANTE	DEFINITION ET CITATIONS	ŒUVRES CORRESPONDANTE
FUTURISME	B	Georges BRAQUE <u>Maison de l'Estaque</u> 1908	A	« Traitez la nature par le cylindre, la sphère, le cône, le tout mis en perspective, soit que chaque côté d'un objet, d'un plan, se dirige vers un point central. » Lettre de Cézanne	A
NOUVEAU REALISME	E	Wassily KANDINSKY <u>Avec l'arc noir</u> 1912	C	« Nous déclarons que la splendeur du monde s'est enrichie d'une beauté nouvelle : la beauté de la vitesse. Une automobile de course avec son coffre ornée de gros tuyaux tels des serpents à l'haleine explosive... une automobile rugissante, qui a l'air de courir sur de la mitraille, est plus belle que la Victoire de Samothrace ; F. T. Marinetti, Extrait du <u>Manifeste</u> , février 1909	B
IMPRESSIONNISME	D	Daniel SPOERRI <u>Repas hongrois</u> , tableau piège 1963	E	« ... dans la diversité de leur langage plastique, ces artistes perçoivent un lieu commun à leur travail, à savoir une méthode d'appropriation directe du réel, laquelle équivaut en un « recyclage poétique du réel urbain, industriel, publicitaire. » Pierre Restany, 1960/1990, édition la Différence, 1990	E
ART ABSTRAIT	C	Claude MONET <u>Effet de vent, série</u> <u>des peupliers</u> 1891	D	« L'invention de la photographie bouleversa la peinture et le métier de peintre qui était, il faut bien le dire, de créer d'abord une image ressemblant à la réalité. Il fallait donc inventer une nouvelle vision du monde et des choses à représenter. De jeunes peintres parisiens vont sortir des ateliers, privilégiant les couleurs vives, les jeux de lumière, les paysages où les scènes de la vie de tous les jours. Ce mouvement est caractérisé par une tendance à noter les impressions fugitives, la mobilité des phénomènes plutôt que l'aspect stable et conceptuel des choses. » Isabelle Marcadé, <u>Les mouvements dans la peinture</u> , 1999	D
CUBISME	A	Umberto BOCCIONI <u>Forme unique de</u> <u>continuité dans</u> <u>l'espace</u> 1913	B	« Les formes ne représentent pas les objets du monde extérieur. La peinture peut se passer de modèle et s'affranchit de la fidélité à la réalité visuelle (...). L'artiste atteint un art d'intériorité comme la musique, dans la conviction que la peinture peut déployer les mêmes forces que celle-ci. » Jean-Louis Ferrier, <u>L'aventure de l'art au XX^e siècle</u> , édition Chêne, 1990	C

DIPLOME DE TECHNICIEN DES METIERS DU SPECTACLE – Option technique de l'habillage	
CORRIGE	SESSION 2012
Epreuve : Histoire de l'art, du spectacle et du costume	
Durée : 2 heures	Coefficient : 3
Page : 1/4	

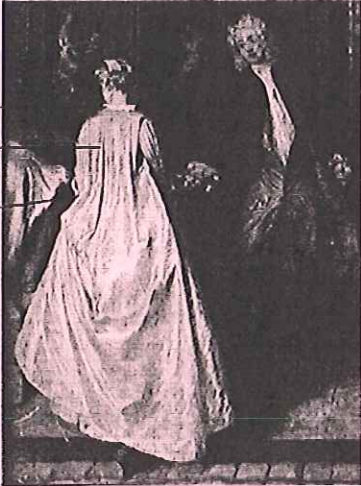
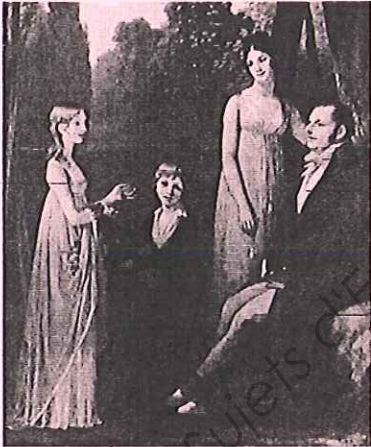

HISTOIRE DU SPECTACLE

Compléter le tableau ci-dessous à partir de l'analyse des documents proposés page 3/7 :

HISTOIRE DU SPECTACLE		Indiquer les innovations dans l'appréhension du corps, de la technique, du mouvement ou de l'espace.
<p>Vatslav Nijinsky, <u>Le sacre du printemps,</u> revue <u>Comœdia</u></p>	<p>Ballets russes, 1913 créés par Serge de Diaguilev en 1909 Musique de Igor Stavinsky Décors peints par Nicolas Roerich (inspiré par Gauguin)</p>	<p>Le rejet des positions fondamentales de la danse classique et l'inspiration des attitudes de la Grèce et l'Egypte Antique apportent un renouveau dans le mouvement des jambes et du corps. Les mouvements sont angulaires, cassés, en dedans et en opposition avec l'élévation verticale traditionnelle. En réaction contre la virtuosité gratuite, recherche d'un style propre, d'un langage corporel en adéquation avec l'objet d'expression. Les couleurs sont fauves et les sonorités sauvages.</p>
<p>Jean-Philippe Rameau, Schéma "<u>d'homme et de femme prêts à faire la révérence</u>", manuel du <u>Maître à danser</u></p>	<p>Ballets de cour, XVII^e siècle Académie royale de danse fondée en 1661</p>	<p>Sous l'autorité de l'académie royale, architecturés comme Versailles et avec la même solennité dans les rythmes, les mouvements sont ordonnés et mesurés par le maître à danser. L'accent est mis sur le placement et la coordination des mouvements, recherchant l'harmonie et l'équilibre. Développant la mythologie du roi-soleil, Louis XIV en fera l'instrument de son pouvoir.</p>
<p>Merce Cunningham, <u>Suite for five</u></p>	<p>Danse moderne ou contemporaine, 1960 Musique John Cage Arts plastiques Robert Rauschenberg</p>	<p>L'espace scénique est remis en question, déstructuré par le jeu du hasard. Il n'y a pas de point fixe dans l'espace. Le hasard régie les relations entre musique, lumière et danse. Le mouvement est l'objet d'expérimentations infinies et des actions scéniques multiples et simultanées laissent le choix au spectateur de poser son regard où il le souhaite.</p>
<p>Lois Fuller, <u>La danse du lys</u></p>	<p>Danse moderne, 1902</p>	<p>Théâtralisation du mouvement, en explorant les possibilités d'illusion scéniques grâce à des projections de lumière sur un costume en mouvement. Les bras sont prolongés par des bâtons afin d'en étendre l'envergure, des formes et des dessins sont créés par la lumière sur les étoffes. « Elle danse comme un papillon se brûlant aux feux de la lumière électrique. »</p>
<p>Compagnie Hervieu-Montalvo, <u>La bossa Fataka de Rameau</u></p>	<p>Danse contemporaine, 2008</p>	<p>Mélange des styles et nomadisme esthétique, métissage entre danse de scène et danse de rue, entre classique et contemporain. Mémoire, l'histoire et géographie sont détournées, entremêlées créant des collages et des assemblages inattendus, parfois loufoques. Les spécificités des corps et les styles ne sont pas gommés. L'utilisation de l'image technologique plonge dans un monde irréel et fabuleux.</p>
<p>Compagnie Sankai Juku, <u>Omote</u></p>	<p>Butô, la danse des ténèbres Création en 1959 après Hiroshima, par Tatsumi Hijikata Corps presque nus fardés de blanc,,yeux révulsés</p>	<p>« Comment peut-on encore danser après l'horreur d'Hiroshima ? » Traversée de la mémoire individuelle et collective par la mise en scène de l'irregardable. Les corps sont refermés sur eux-mêmes à la recherche des origines archaïques (postures fœtales) et des corps anéantis par la bombe atomique. En réaction à la fois contre les formes théâtrales traditionnelles japonaises (Nô et Kabuki) et les techniques de danse occidentales.</p>

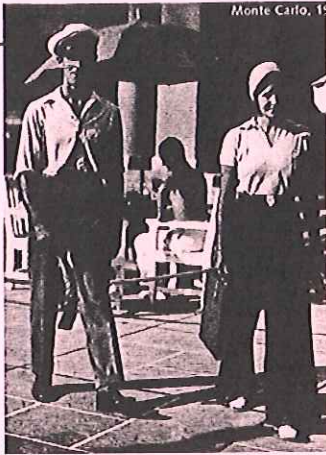
HISTOIRE DE L'ART ET DU COSTUME

Compléter le tableau ci-dessous à partir de l'analyse des documents proposés. *Corrigé*

Indiquer à l'aide d'indications fléchées les principaux éléments du costume masculin et féminin	Enoncer les sources d'inspirations et décrire le contexte historique et social
<p>Antoine Watteau, <u>L'enseigne de Gersaint</u>, 1720</p>  <p>chemise ————— habit Robe volante ou battante à plis Watteau ————— veste engageante en dentelle ————— culotte ————— bas</p>	<p>1715-1723 REGENCE</p> <p>L'esprit de cour s'assouplit à la mort de Louis XIV, au goût de la pompe sous le Roi soleil succède la recherche du confort, de simplicité et de coquetterie douillette, les lignes s'arrondissent et se contournent. Le costume raidi et lourd s'allège. La robe volante est dite « à plis Watteau », on associe sa création aux dessins du peintre.</p>
<p>Pierre-Paul Prud'hom, <u>La famille Schimmelpenninck</u>, 1801</p>  <p>Robe à taille haute et décolleté carré ————— Chemise à col haut ————— cravatte ————— gilet ————— redingote ————— pantalon</p>	<p>1799-1804 LE CONSULAT</p> <p>A la recherche de liberté, les élégantes sont partagées entre anglomanie et anticomanie. L'Angleterre où de nombreux aristocrates vivent à la campagne privilégie des vêtements pratiques. Sous l'impulsion de Napoléon 1^{er}, la mode passera à l'imitation de l'Antiquité classique.</p>
<p>Carte postale <u>Tango</u>, 1910</p>  <p>————— Tunique Queue de pie ————— ————— Jupe culotte</p>	<p>Orientalisme et ballets russes de Diaguilev, influencèrent la révolution du costume féminin. Paul Poiret s'inspira des costumes de Léon Baskt dans <i>Shéhérazade</i>. Il supprima le corset et simplifia le costume féminin. Les codes sociaux s'assouplissent et la jeunesse européenne s'enthousiasma pour les danses entraînant comme le tango argentin qui influença de nombreux styles vestimentaires.</p>

Couple à Monte-Carlo
1931

casquette de
marin



polo en maille

pantalon pyjama

Orienté vers une nouvelle clientèle féminine active, sportive et libérée, Jean Patou sera particulièrement précurseur en proposant des tenues de sportwear. Chanel privilégie une simplicité étudiée, des tenues pratiques, comme le pyjama, à porter sur la plage comme en soirée. Une mode qui s'inspire du sportwear en lieux balnéaires (golf, tennis, plage, yachting), la beauté est associée à la santé, on pratique le sport pour embellir l'âme et l'esprit.

Pierre Cardin
groupe de modèles
pour femme, homme et
enfant, 1966

chapeau bombe

sous-pull ou tricot

mini-robe
chasuble ou trapèze

collant



veste zippée

Imprégné de la conquête spatiale, André Courrèges ouvre le mouvement futuriste, préférant les matières synthétiques et plastiques, les formes épurées. La mini-jupe trapèze (créée en 1965) et les collants sont en accord avec une femme moderne et émancipée. La mode la plus avant-gardiste s'adresse aux jeunes gens ordinaires, le prêt-à-porter se développe mené par de jeunes couturiers Paco Rabanne, Pierre Cardin, Yves Saint Laurent, Ungaro.

t